

A background image of a field of sunflowers. The sunflowers are in various stages of bloom, with bright yellow petals and dark brown centers. The background is slightly blurred, creating a soft, natural setting.

**LISA
SIMPSON**

Lisa Marie Simpsons

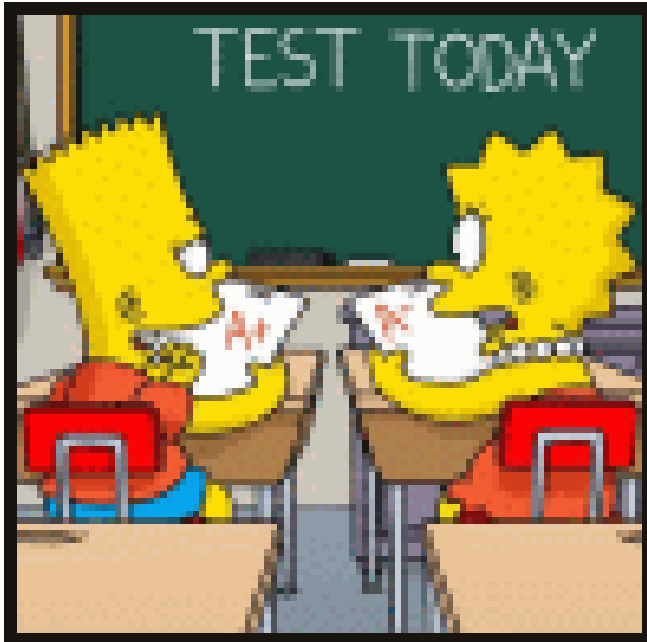


- É un dos personaxes da serie animada da televisión “Os Simpsons”.
- A súa voz foi realizada por Yeardley Smith.
- Matt Groening, o creador do programa, deulle o mesmo nome cá súa irmá.

- **En España, a dobraxe de Lisa é de Isacha Mengibar**
- **en Latinoamérica, a voz de Lisa era a da mexicana Patricia Acevedo, ata a tempada 16, na que é substituída por Alexia Solís.**



Como é Lisa?



- Lisa é unha nena extremadamente intelixente
- É unha dos personaxes máis brillantes do programa
- Ten un coeficiente intelectual de 159



- **Gústalle tocar o saxofón**
- **É budista**
- **A miúdo serve como portavoz para os guionistas do show, moitos dos cales son graduados universitarios, para dar a coñecer as súas ideas sobre filosofía, ciencia e historia.**

Personalidade de Lisa Simpsons

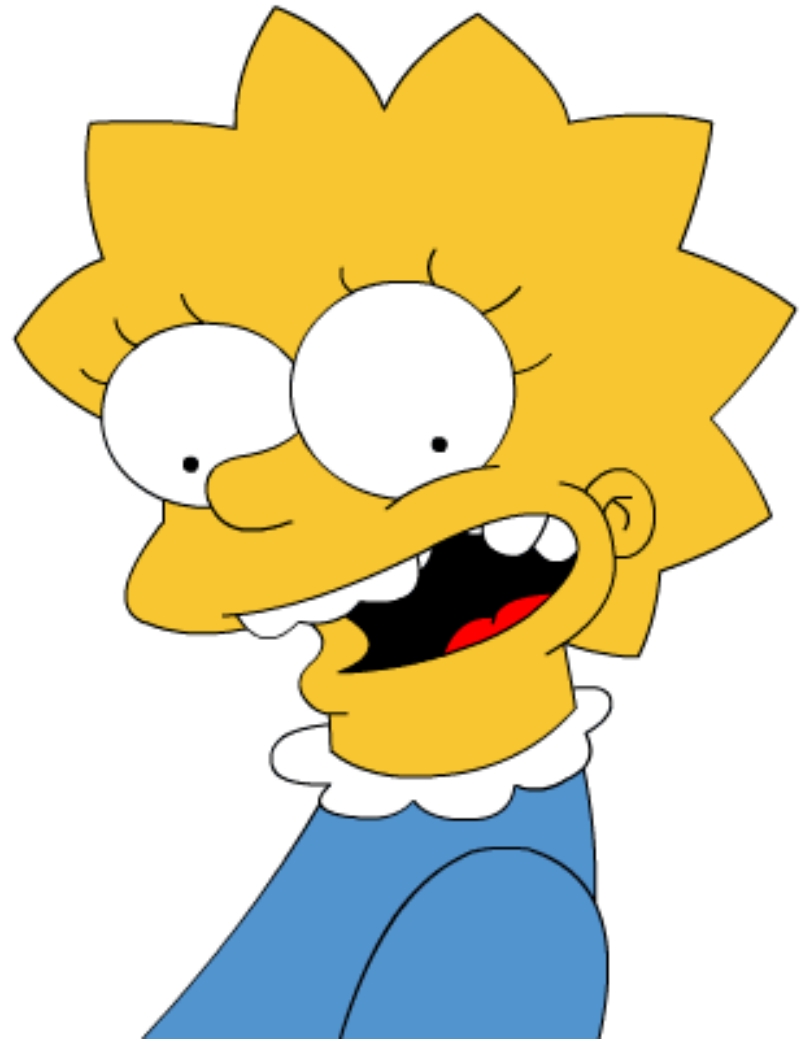


- Nas curtametraxes do programa de Tracy Ullman e nos primeiros episodios, Lisa ten os mesmos intereses infantís ca Bart
- participa nas súas aventuras de fedello.



- A medida que o programa avanzaba, converteuse no estereotipo da intelectual e comezou a ocuparse de actividades máis maduras e xuvenís.
- Lisa ten un coñecemento moi amplo e preocúpase moito máis ca os seus compañeiros polos problemas do mundo.

- Os críticos apuntaron que a situación de Lisa fai referencia á realidade apremiante dos nenos reais, que a miúdo son subestimados polos adultos.

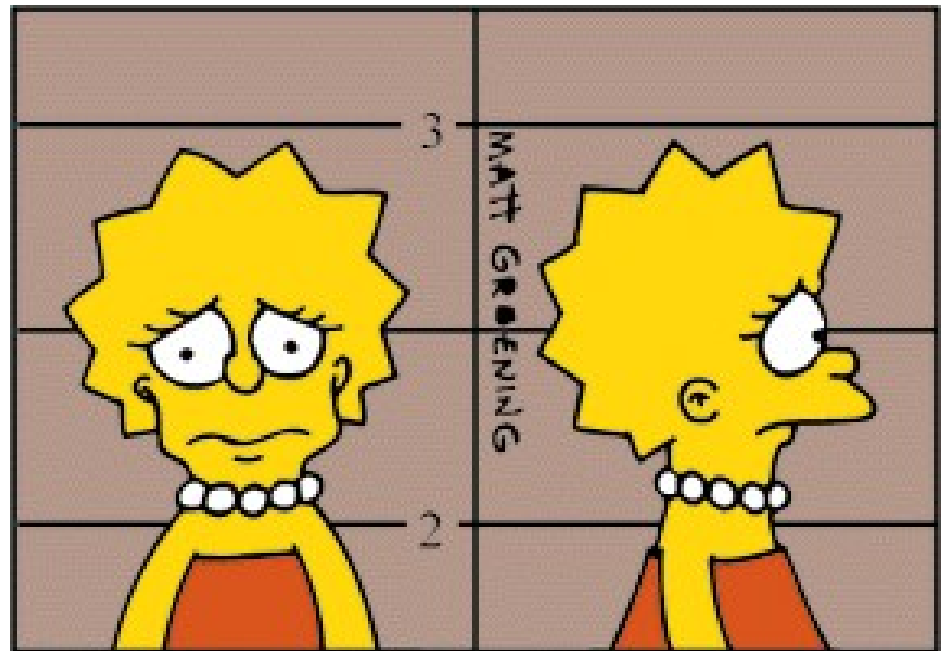


- Lisa comparte o seu intelecto e capacidade de superación con outros membros femininos da súa familia.



- Ela di que os varóns Simpson herdaron un xen no cromosoma Y que evita o desenrolo do seu intelecto.

- Lisa tamén valora profundamente a súa integridade,
- como se demostra cando fai trampas nunha ocasión para ter a máxima puntuación,
- mais axiña admite a súa deshonestidade ó director Skinner.





- A pesares da súa intelixencia, Lisa recibiu varios suspensos, coma Bart.
- Suspensos que foron causa da súa rebeldía e da súa actitude amarga e comportamento antisocial.
- Ás veces é capaz de avergoñar ás figuras de autoridade.

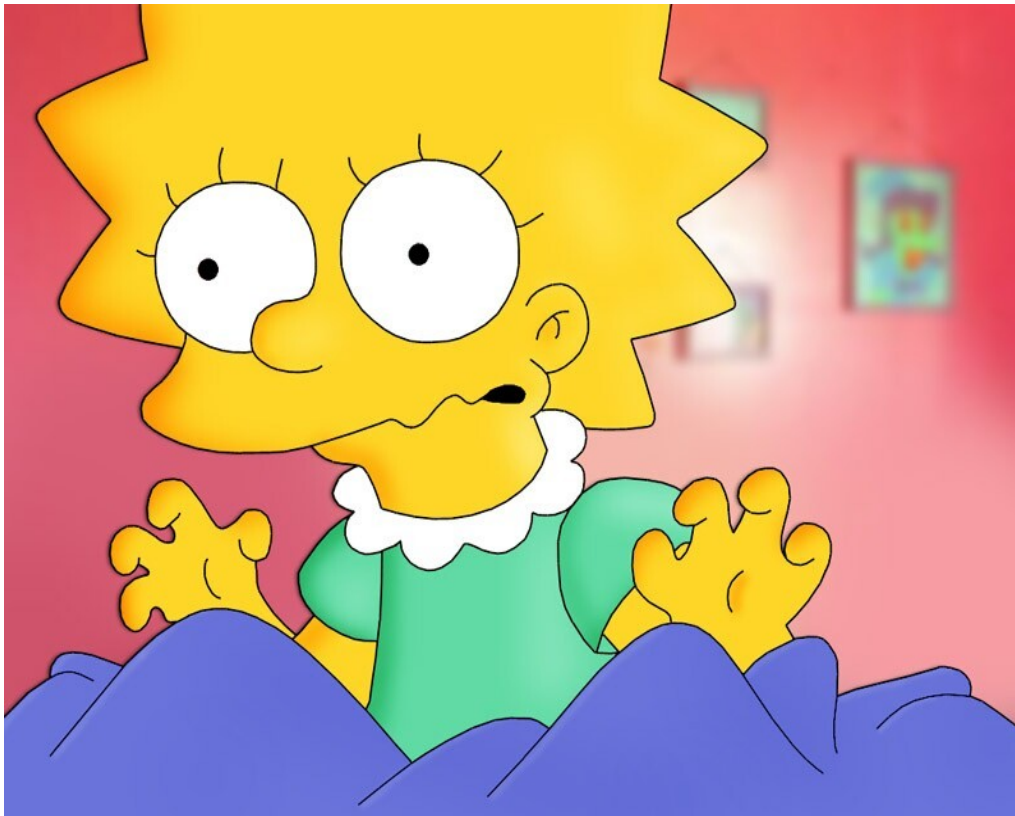


- Aínda que a súa rebeldía contra as normas sociais polo xeral é construtiva, Lisa pode ser laiona, cruel e egoísta ás veces.
- Por exemplo, no episodio “Lisa vexetariana”, o seu sentido do deber en relación ó vexetarianismo lévaa ó proselitismo.
- Entón destrúe o asado preparado por Homer.

- Gústalle quebrar as normas polo xeral. Por exemplo, no episodio “Bart, a estrela”, declara trunfante que quere unirse ó equipo de fútbol.
- Pero cando descobre que xa había rapazas no equipo, móstrase desgustada por un deporte que emprega a pel dun porco para a fabricación da súa pelota.
- Entón dinlle que o balón en realidade é de material sintético, o cal a deixa sen palabras e marcha encabuxada.



- Malia que posúe un elevado coeficiente intelectual, Lisa ten os típicos problemas infantís, e ás veces precisa a axuda dos adultos.

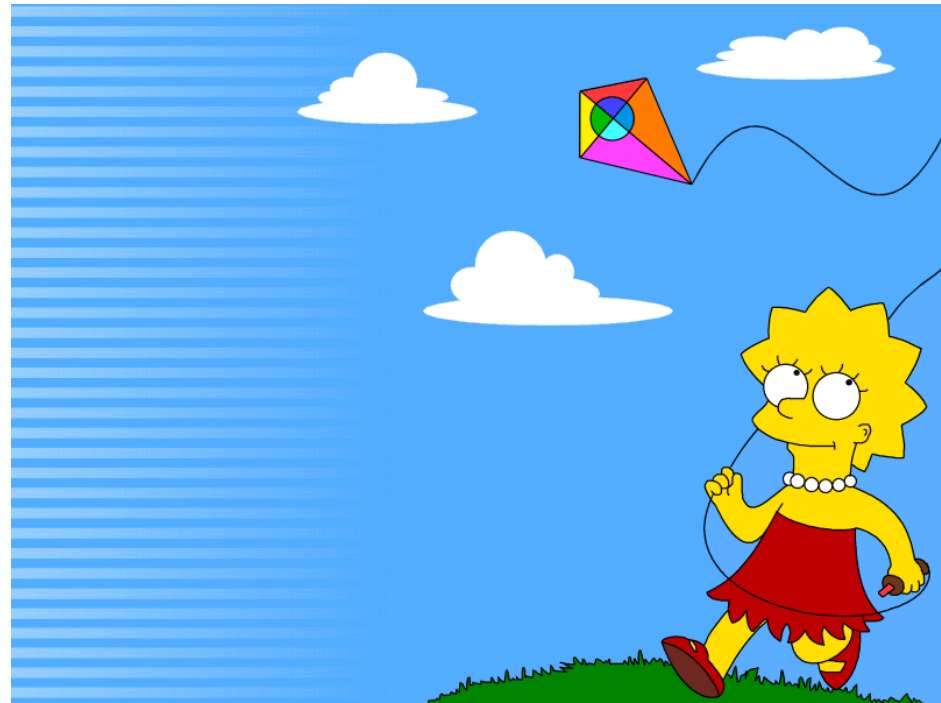


- En “Perdemos á nosa Lisa” ela engana a Homer para que a deixe viaxar soa en autobús e así consegue perderse.



- Nas primeiras tempadas, Lisa mostraba máis riscos infantís acordes coa súa idade, como a obsesión por ter un poni, a adición á televisión e as pelexas con Bart.
- Tamén se divirte moito coas chamadas do seu irmán á taberna de Moe, aínda que nunca as fai ela.

- En Xapón, os produtores da serie descubriron que esta podía deixar de gustarlle ó espectador se se centraba máis a atención en Lisa.



Ela ten boas intencións pero sempre loita por ser a voz da razón e a forza do ben na súa familia e na cidade de Springfield.



- Probablemente o risco máis notable de Lisa é que é moi intelixente.
- En “O inimigo de Homer” menciónase que posúe un coeficiente intelectual de **156**.



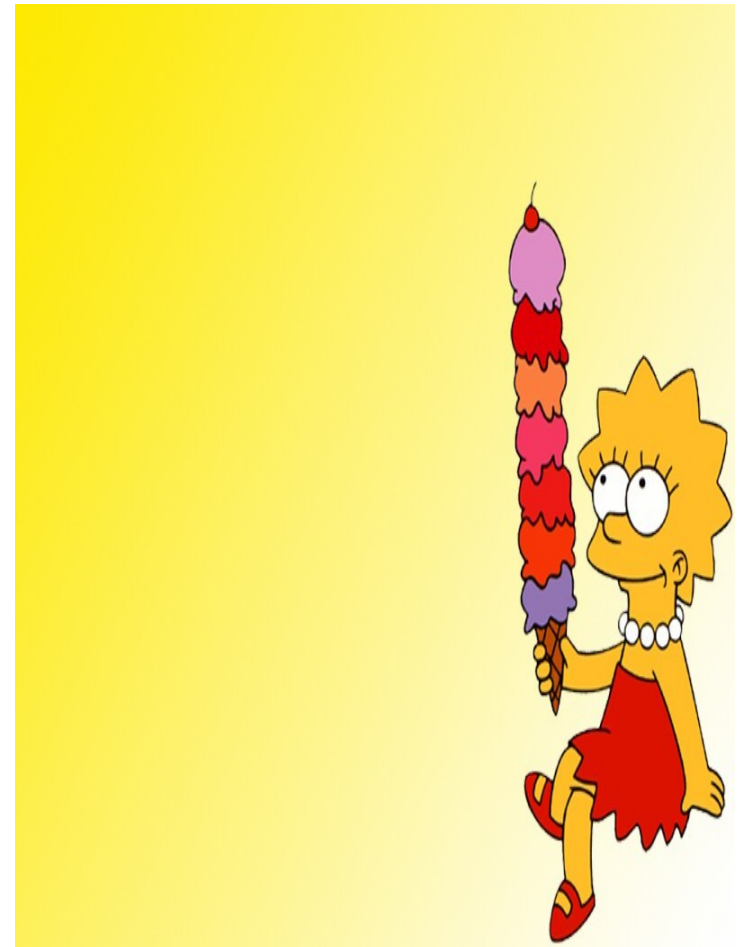
- Lisa demostra unha intelixencia temperá xa dende bebé, cando cambia o seu propio cueiro e completa un crebacabezas na oficina do director Skinner ós 3 anos de idade.
- Ó non poder ir á escola por unha folga do profesorado nun dos episodios, Lisa inventa unha máquina de movemento continuo.

- **As conviccións políticas de Lisa polo xeral son de esquerda e liberais. É vexetariana e apoia o movemento de liberación do Tíbet.**
- **Aínda que apoia a igrexa cristiá na que foi criada, Lisa practica o budismo e toma a decisión de seguir o "óctuple nobre carreiro".**
- **Aínda que aparentemente non é unha seguidora, di nun episodio que considera á Wicca como "unha relixión moi poderosa".**



Vida amorosa de Lisa Simpson

- Ralf namórase de Lisa cando ela lle regala por pena unha tarxeta de San Valentín para animalo.
- Ralf declárase entón o mozo oficial de Lisa e perséguea incesantemente ata que ela lle rompe o corazón ó longo dun episodio de Krusty o paiaso.
- Posteriormente, ela pídelles desculpas a Ralf e evolucionan a ser amigos.
- Lisa tamén tivo unha grande atracción por Nelson a causa da súa actitude de rapaz malo. Saíron xuntos no episodio chamado “A cita pesada de Lisa”.

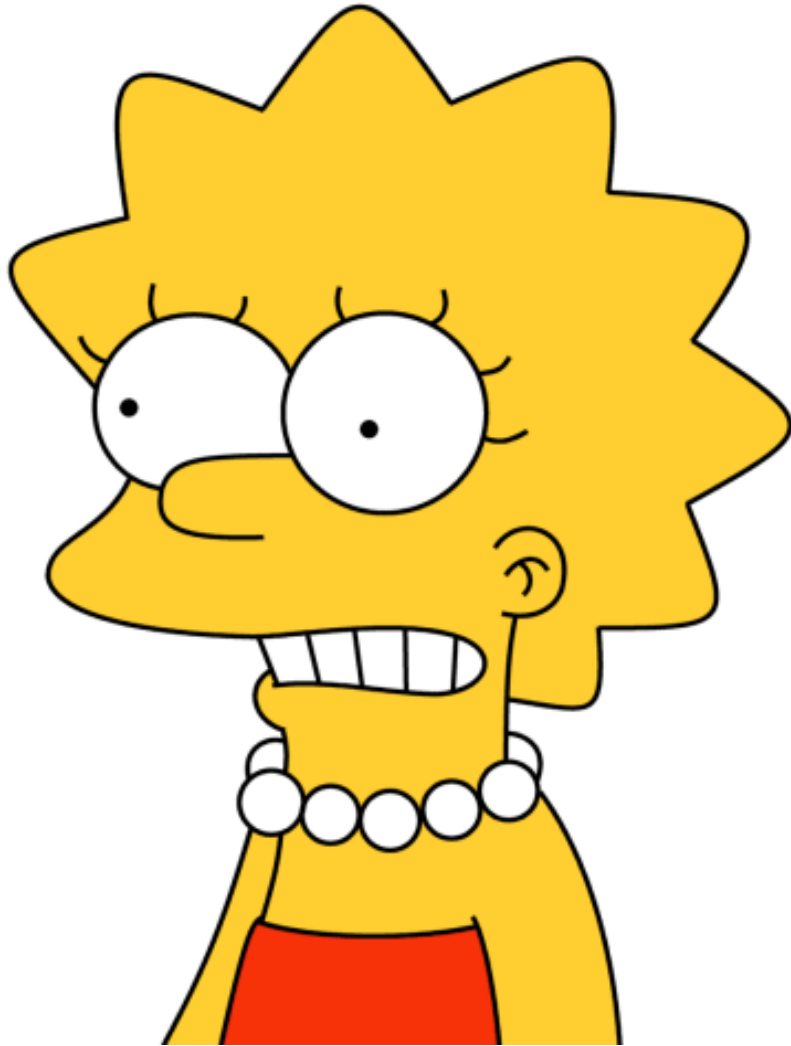


FRASES DE LISA

- Mamá! Estás mesturando poliuretano con polietileno!
- Non sei moi ben qué ou quén é Deus, só sei que é máis poderoso ca papá e mamá xuntos.
- A felicidade é inversamente proporcional á intelixencia. Mesmo tracei unha gráfica! Gústanme moito as gráficas.
- Grazas ó Sanex non sinto tanta ansiedade por ser unha Simpson. Sinto ansiedade por tomar Sanex, pero pásame co Zolop.



FRASES DE LISA



- **Estou rezando a Deus, a Buda e a Bob Esponxa.**
- **Se algo aprendín de Scooby Doo é que só hai que terlle medo ós promotores inmobiliarios corruptos.**
- **Hoxe non vai chegar a fin do mundo, tan só 100 anos máis de quecemento global e adeus!**

FRASES DE LISA

- **Se alguém me precisa estarei no meu quarto**
- **Mira, sexa ou non sexa cientificamente real, a alma é o símbolo de todo o bo que hai en nós.**
- **Espero que pertenzas á minoría estatística que casa despois dos corenta anos.**
- **A policía só serve para manter o *status quo* das clases dominantes.**



"Ugh! Three weeks of searching this spacial anomaly and what do we find? Nothing but a huge hunk of rock with no life what-so-ever! Starfleet will be so pleased."

É mellor estar calado e ser tomado por parvo
que abrir a boca e despexar as dúbidas...



LISA SIMPSON

Lisa Trek

“A natureza inquisitiva do ser humano é o que nos separa dos animais”



*Sometimes I don't know which is worse, having to live with Bart as my brother on this ship or having to live with Bart as my helmsman on this ship